



2009年(平成21年)
11月4日
水曜日

天気	6	9	12	15	18	21(時)
東京	☀	☀	☀	☀	☀	10 20
横浜	☀	☀	☀	☀	☀	10 19
千葉	☀	☀	☀	☀	☀	10 19
さいば	☀	☀	☀	☀	☀	10 19
札幌	☁	☁	☁	☁	☁	15 15
仙台	☀	☀	☀	☀	☀	10 17
名古屋	☀	☀	☀	☀	☀	0 17
大阪	☀	☀	☀	☀	☀	10 19
福岡	☀	☀	☀	☀	☀	10 20

朝日新聞東京本社 発行所：〒104-8011 東京都中央区築地5-3-2
電話：03-3545-0131 www.asahi.com

建機レンタルの 証券コード 9678
kanamoto
www.kanamoto.co.jp

政権交代関連ニュース

無駄洗い出し、「仕分け」の内実	3面
厚労相が「診療報酬底上げ」	2面
6日から日メコン首脳会議	3面

サッカー ナビスコ杯、FC東京V

国内3冠の一つ、Jリーグ・ナビスコ杯の決勝でFC東京が川崎を2-0で破り2度目の優勝。先取点を挙げた18歳の米本が最優秀選手に選ばれた。**15面・2面**に城福浩監督の「ひと」

プロ野球 巨人が競り勝ち2勝1敗に

日本シリーズ第3戦は巨人が日本ハムに7-4で競り勝ち、対戦成績を2勝1敗に。第2戦まで8打数1安打だった巨人の小笠原が本塁打に決勝二塁打と大活躍した。**16・17面**

北朝鮮 核燃料棒の再処理完了宣言

北朝鮮が8千本の使用済み核燃料棒の再処理を完了したと、同国の朝鮮中央通信が報じた。抽出したプルトニウムを核抑止力強化のための核兵器に使う考えを示した。米国に対して、直接協議を強く迫る狙いがあるとみられる。**4面**

社会 ネットの「土地」でマルチ商法

ネット上の仮想空間の「土地」投資話をめぐり、会員をマルチ商法で集めたさいたま市の会社について、全国の消費者窓口が相談が寄せられている。先月公開の試作版には売買機能がなく、会員からは返金を求める声も上がる。**31面**

五輪 バンクーバー開幕まで100日

バンクーバー冬季五輪は4日で、開幕まで「あと100日」。競技会場建設などの準備は順調だが、心配なのは世界的な流行の新型インフルエンザ。各国五輪委に入国前のワクチン接種を通知するなど対策に躍起だ。**13面**

20年後の壁 埋まらぬ東西格差 残る差別

ベルリンの壁が崩壊して間もなく20年。ドイツでは統一から19年が過ぎても旧東独に対する差別は残り、経済でも東西格差が埋まらない。見えない壁

崩落寸前の橋 121基

国交省集計 寿命前に劣化

コンクリートの劣化や鋼材の腐食が想定外に進み、崩落寸前の状態に陥った道路橋が全国で121基あることが、国土交通省の調査でわかった。大型車の通行を禁止した重量制限付きの橋も680基確認された。大半は、橋の寿命の目安とされる50年に達していない。橋の管理者である地方自治体は財政難や技術者不足が深刻で、6割以上が補修計画も立てられない状況という。各地で緊急点検が進めば、「危険な橋」はさらに増える恐れがある。

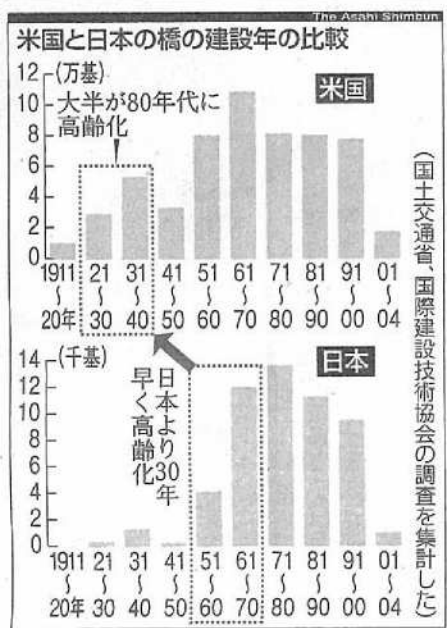
同省道路局によると、国内には、約15万基の橋(全長15万km以上)が整備されており、9割を都道府県や市区町村が管理している。米国・ミネアポリスの橋崩壊事故(07年8月)などをきっかけに、同省が自治体側に報告を求め、昨

年4月時点で集計した。その結果、橋脚や床板に重大事故につながりかねない亀裂や腐食が見つかり、通行が禁止された橋は121基。15万基未満の小型橋も含めると、143基に及んでいた。地域別では、北海道・東北が約3割、関東と近畿、九州がそれぞれ約1割を占めた。さらに、通行車両の重量を25ト未満に制限する「通行規制」の対象は680基に上った。住民に身近な生活道路に架かる橋がほとんどだ。

国内の道路橋の実態を調査している「国土技術政策総合研究所」(茨城県つくば市)によると、橋の損傷は、①大型車などの強い荷重が繰り返しかかることで生じる「金属疲労」②コンクリートが膨張して鉄筋の破断を招く「アルカリ骨材反応」③塩害による鋼材の腐食――が主な原因。大型車の通行量が予想以上に多く、点検・補修も十分にできていなかったことが損傷の進行を速めたとみている。

大型車多く深刻

道路橋は、寿命を50〜100年と見込んで設計されている。国内では、60年代の高度成長期以降に大量に建設されたことから、「高齢期」に入っている。国交省道路局の試算では、50年超の橋は06年時点で6%に過ぎなかったが、16年には20%、26年には47%を占める橋は今後、飛躍的に増える。国交省道路局の試算では、50年超の橋は06年時点で6%に過ぎなかったが、16年には20%、26年には47%を占める



2年で「7割の人改善」都が研究

花粉症の原因物質をあらかじめ口から投与すると、7割の人で花粉症の症状が抑えられた。東京都がこんな研究成果をまとめた。根治も期待できるといい、都は国などに実用化を働きかける。

都によると、花粉症を引き起こすのは花粉に含まれる抗原と呼ばれる物質。これが体に入ると免疫反応が過剰になって鼻水やくしゃみが出たり、目がかゆくなったりする。都は抗原を体内に取り込んで体を慣らし、免疫反応を抑える「減感作療法」の一つとして、

こうした状況はちょうど、70年ごろの米国と似ている。米国ではその後10年余の80年代に、道路施設の高齢化が深刻になった。橋の崩壊や通行止めが頻発し、「荒廃するアメリカ」とも呼ばれた。

米国はガソリン税の引き上げなどで安全対策のための投資を大幅に増やしてきた。州の管理道路の「維持補修費」の場合、70年代は7千億円程度で横ばいだったが、01年には3兆円を超えている。点検も「2年に1回」が法定化され

た。それでも06年時点で25%の橋に欠陥が残っているという。07年にはミネアポリスの鋼トラス橋が突然崩壊し13人が犠牲になる事故があった。「日本の場合、事態はより深刻だ」と指摘する専門家も多い。国内の道路はバスやトラックなど大型車の通行量が全体の30%以上を占める。この数値は米国(4.5%)、ドイツ(10%)、イギリス(18%)よりも突出して多い。物流の効率化の促進を背景に、今後

も車両の大型化は進むとみられ、一層状況は厳しくなる。

07年の英国人女性死体遺棄



刀冠雪を銀 哥辺の山々 雪を照らす 寒と美しい 静撮影。

07年の英国人女性死体遺棄

危険な橋

金も人もない自治体 老朽化、補修点検後回し

崩落の恐れもある「危険な橋」が全国各地で相次いで見つかつた。それも寿命に達する以前の橋が大半だ。ところが、財政難と技術者不足などから、補修はおろか点検もままならない自治体も多い。ダムや空港などを含め、「ハコモノ優先」で進められてきた公共事業のツケが一気に回ってきた。

(安永拓史)＝1面参照

65年に建設された秋田市の本田橋(全長150メートル)。橋を支える鋼材の腐食が深刻で、昨年1月から全面通行止めになった。市道維持課の担当者は「原因はよくわからない。補修するにしても大規模な事業になる。それなら架け替える方がいい」。完成は数年先になる見通しだ。

千葉県君津市の「君津新橋」(全長68メートル)は08年10月、橋上部のアーチから路面をつるしていたポール(鋼材)が

情だ。担当職員らに対する国土交通省の07年秋の調査では、「予算がない」(62%)、「技術者不足」(50%)の答

ダムや空港・港湾も

国内の公共施設は道路橋に限らず、高度成長期以降に立て続けに建設された。ダムも空港も港湾施設も、例外ではない。

ダムは現在、国内に約2890基あるが、この7割近くが50年代後半以降に造られた。専門家は「周辺で地滑りが進んでいた例もある。付帯施設の新築も忘れれば重大な事故につながる」と指摘している。国交省は今年度、直轄ダム(87基)や河口堰などの点

えが返ってきた。道路統計年報によると、高速道路も含めた道路橋の「補修費」は年間1200億円前後。橋の数は1年に2千基のペースで増えているにもかかわらず、補修費はすっと横ばいだ。橋の維持管理を担当できる技術職員も市区町村では「平均3・5人」というのが現実だ。

「造る」に執心

旧建設省の官僚から転身した福井秀夫・政策研究大学院大学教授の話。政治家は自分の「手柄」のアピールに一生懸命だし、官僚にとつては予算のパイを確保することが省

益の拡大につながる。そのため、お互いに何かを「造る」ということには熱心だが、維持補修などの地味な作業には関心を持たない。高速道路やダムの論議もいろいろ光の当たらない問題とどう向き合おうかが大切になってくる。

自分のことと考えるべからず

被告、励ましに反応

裁判員 富山

刑事裁判は初めてではなかった。国交省の職員、被告を

文化勲章親授式



を迎え、記念撮影
さん、坂田藤十郎さん、飯島澄男、水野義則撮影

司会は仲間・中居ベア NHKは3日、大みそかに放送される第60回NHK紅白歌合戦で、紅組司会は俳優の仲間由紀恵さん(30)に、白組司会はSMAPリーダーの中居正広さん(37)に決定したと発表された。司会に2人が

ある文化遺産を残して欲しい」として、フィリピン財省が公告した公關入札を中するよう求める文書を東京六本木のフィリピン大使館提出した。

日中フォーラム閉幕

【大連(中国遼寧省)】

気温と湿度(3日)

地点	最高	最低	湿度
東京	13.4	5.5	76.3
札幌	9.9	1.9	66.9
仙台	11.1	3.3	74.4
さいたま	13.0	5.0	74.4
千葉	13.1	5.1	74.4
横浜	13.1	5.1	74.4
名古屋	13.1	5.1	74.4
京都	13.1	5.1	74.4
大阪	13.1	5.1	74.4
福岡	13.1	5.1	74.4

旅行	出発日	料金	内容
リオのカーニバルと南米周遊	15	2/10発 769,000円(燃油費含む)	①-④-⑤-⑥-⑦-⑧-⑨-⑩-⑪-⑫-⑬-⑭-⑮-⑯-⑰-⑱-⑲-⑳
リオのカーニバルと南米大紀行	25	1/26発 998,000円(燃油費含む)	①-②-③-④-⑤-⑥-⑦-⑧-⑨-⑩-⑪-⑫-⑬-⑭-⑮-⑯-⑰-⑱-⑲-⑳
中米4カ国紀行	13	1/21発 489,000円(燃油費含む)	①-②-③-④-⑤-⑥-⑦-⑧-⑨-⑩-⑪-⑫-⑬-⑭-⑮-⑯-⑰-⑱-⑲-⑳
中米7カ国紀行	17	1/17発 629,000円(燃油費含む)	①-②-③-④-⑤-⑥-⑦-⑧-⑨-⑩-⑪-⑫-⑬-⑭-⑮-⑯-⑰-⑱-⑲-⑳